

# TOPLUMSAL CİNSİYET ÇALIŞMALARI

## MİMARLIK



Bu ders, tüm disiplinlerden öğrencilere yönelik 'toplumsal cinsiyet farkındalığı' oluşturma ve artırmayı amaçlamaktadır. Bu çerçevede ders, başlangıç düzeyinde, toplumsal cinsiyet kavramı, çalışma yaşamı, eğitim, hukuk, medya ve mimarlık alanlarında toplumsal cinsiyet eşitsizliklerini, toplumsal cinsiyet ve sözü geçen alanların ilişkisini açıklayan kuramları içermektedir.

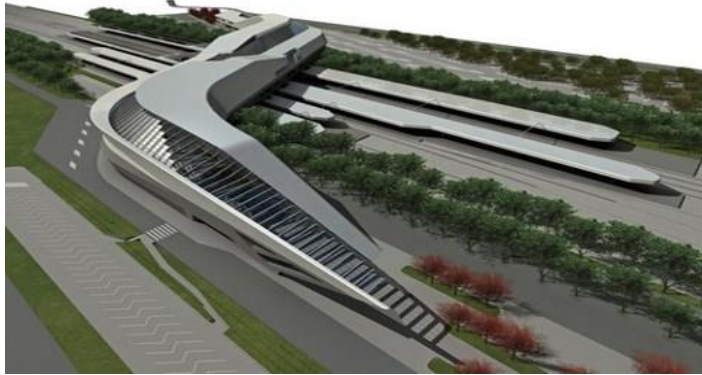


# MİMARLIK

## CİNSİYET

### DERSİN TASLAĞI

- Mimari Mekan Kavramının Tartışılması,
- Mimari ve Kullanıcının (kadın, erkek: kız çocuk, erkek çocuk, genç kadın, genç erkek, yaşlı kadın, yaşlı erkek, engelli kadın, engelli erkek vs..) Önemi  
(Utilitas, Fermitas ve Venustas kavramları - İşlev, Kullanıcıya bağlı işlev & Kullanıcı cinsiyeti ilişkisi)
- Mekansal Tanımlarda Cinsiyet Kavramının Tartışılması,
- Cinsiyete Bağlı Roller ve Mekan Arasındaki İlişkinin İrdelenmesi,
- Konut ve Sosyal Mekanlarda 'Cinsiyete Bağlı Roller ve Mekan Arasındaki İlişki'nin Sorgulanması



# MİMARLIK

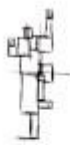
## CİNSİYET



- Mimari Mekan Kavramının Tartışılması,  
Mimarlık nedir?



Leonardo Da Vinci



Thies van Dordrecht



Simon Stevin



Frank Gehry



Walker Group



Peter Cook



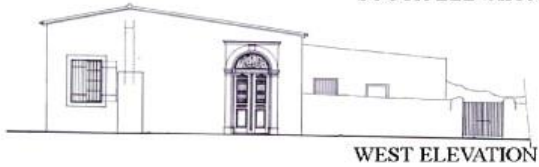
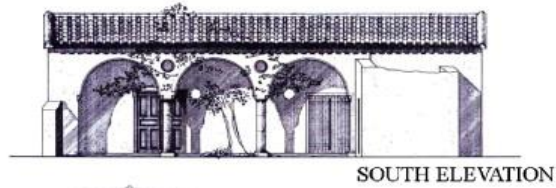
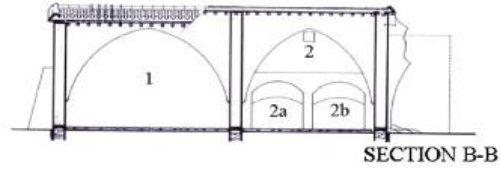
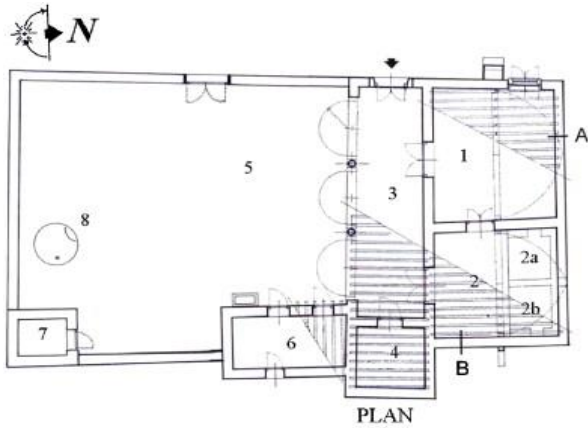
Le Corbusier



Archimedes







1-ROOM, 2-DEPOT, 3-PORCH, 4-KITCHEN, 5-COURTYARD  
6-ANIMAL SHELTER, 7-WC, 8-OVEN



# MİMARLIK

## CİNSİYET

- Mimari Mekan Kavramının Tartışılması,  
Mimari mekan nedir?

Açık Mekan,  
Yarı-Açık Mekan  
Kapalı Mekan





# MİMARLIK

## CİNSİYET

- Mimari Mekan Kavramının Tartışılması,  
Mimari mekan nedir?

Açık Mekan,  
(genel açıklama)







# MİMARLIK

## CİNSİYET

- Mimari Mekan Kavramının Tartışılması,  
Mimari mekan nedir?

Yarı-Açık Mekan  
(genel açıklama)





# MİMARLIK

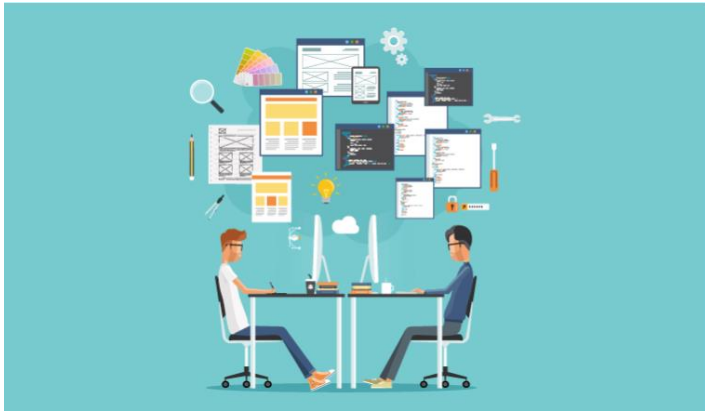
## CİNSİYET

- Mimari Mekan Kavramının Tartışılması,

Mimari mekan nedir?

Kapalı Mekan  
(genel açıklama)





# MİMARLIK

## CİNSİYET

- Mimari ve Kullanıcının Önemi

(kadın, erkek: kız çocuk, erkek çocuk, genç kadın, genç erkek, yaşlı kadın, yaşlı erkek, engelli kadın, engelli erkek vs..)

(İşlev, Kullanıcıya bağlı işlev, Kullanıcı cinsiyeti)





# MİMARLIK

## CİNSİYET



### • Mimari ve Kullanıcının Önemi

(kadın, erkek: kız çocuk, erkek çocuk, genç kadın, genç erkek, yaşlı kadın, yaşlı erkek, engelli kadın, engelli erkek vs..)

(İşlev, Kullanıcıya bağlı işlev, Kullanıcı cinsiyeti)

# MİMARLIK CİNSİYET



## Biyolojik Cinsiyet Nedir?

Doğuştan gelen, biyolojik ve fiziksel olarak her kadın ve her erkek için aynı olan özelliklerdir. Örneğin; kadınların ve erkeklerin farklı cinsel ve üreme organlarına sahip olması gibi.

## Toplumsal Cinsiyet Nedir?

Toplumsal cinsiyet, kadınlara ve erkeklere toplumsal olarak yüklenen rolleri ve sorumlulukları ifade eder. Sosyal yönden kadın ve erkekten beklenen veya uygun görülen davranış biçimlerini tanımlar.

Toplumsal cinsiyet rolleri toplumdan topluma farklılık gösterebileceği gibi, zaman içerisinde ve/veya kriz dönemlerinde de değişiklik gösterebilir.



### BİYOLOJİK CİNSİYET

Doğuştandır

Bedensel, fizikseldir

Evrenseldir

### TOPLUMSAL CİNSİYET

Toplumsallaşma sürecinde öğrenilir

Toplumun cinsiyetlerden beklentilerine işaret eder

Farklı dönem ve coğrafyalar ile farklı toplumsal konumlara göre farklılaşır, dolayısıyla değiştirilebilir.

Kadın - Erkek olmak  
öğrenilen bir şey  
mi? Yoksa doğumla  
gelen bir özellik mi?

# MİMARLIK

## CİNSİYET



Toplumsal cinsiyet kavramını açıklarken öncelikle cinsiyet kavramına değinmek yerinde olacaktır. Cinsiyet kavramı temelde kadın ve erkek arasındaki biyolojik farklılıkları ifade eden ve demografik olarak kişiyi tanımlamada kullanılan, doğuştan gelen bir kategoridir. Toplumsal cinsiyet ise cinsiyetlerin eril ve dişil olarak kategorileştiği, öğrenmeye dayanan, insan yapımı, toplumun ve kültürün kadın ve erkeğe biçtiği rol, görev, hak, sorumluluk ve davranışları açıklamada kullanılan bir kavramdır (Dökmen,2010:23; Bhasin,2003:2; Newman, 2002:358).



# MİMARLIK

## CİNSİYET

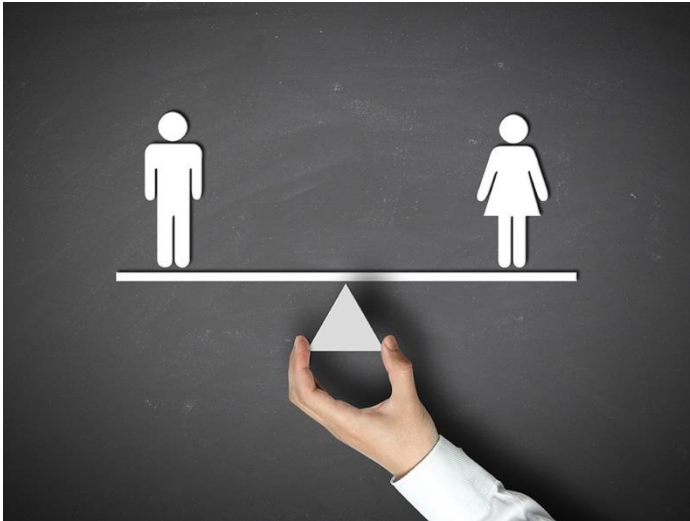
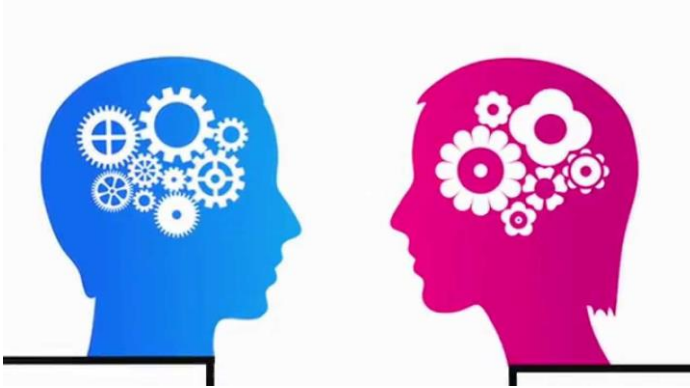
**Kadın - Erkek olmak öğrenilen bir şey mi? Yoksa doğumla gelen bir özellik mi?**

**Kadın ve erkek olmayı nasıl öğreniyoruz?**

Mekân ile cinsiyet bir arada düşünülduğünde; mekan ile ilgili olarak kim kullanacak, ne zaman ve hangi koşullarda, hangi görevle mekanda bulunabileceği ile ilgili zihnimizde çeşitli sorular belirir. Hatta mekan ile ilgili zihinde bir resim oluşur ve cinsiyete bağlı olarak kullanılacak renkler, eşyalar, biçimleri ile ilgili bir öngörü oluşur. **Mimari mekanlar ayrıştırılıp;** kahvehane, stadyum, kışla gibi mekanları erkekler ile, ev, kadın lokalleri, el işi kursları gibi mekanları kadınlar ile eşleştirilir.

# MİMARLIK

## CİNSİYET



Toplum sahip olduğu kültüre bağlı olarak kadın ve erkeği belirli kalıplara sokar. Bunu, örneğin kadın ve erkekler arasındaki ilişkileri kendi kurallarına göre düzenleyerek, toplum içinde belirli görevler yükleyerek, davranışlarını şekillendirerek, nasıl hissetmeleri gerektiğini öğreterek, nasıl giyinmeleri gerektiği söyleyerek, yaşamlarını geçirecekleri mimari mekanları tanımlayarak / sınırlayarak yapmaktadır. Bu süreçte iki cins arasında ortaya çıkan roller, görev ve haklardaki farklılaşma eşitsizliği ortaya çıkarmaktadır. Genel olarak her toplumda görülen bu eşitsizlik, kültüre ve zamana göre değişim gösterse de, erkeğe atfedilen rollerin kadına atfedilenlere göre mutlak biçimde baskın olması ve bu rollere her kültürde daha fazla değer verilmesi toplumda **cinsler arasında bir asimetri oluşmasına neden olmaktadır** (Rosaldo,1974 akt Kılıçkırın,2010:44).

# MİMARLIK

## CİNSİYET



Mimarlığın konusu olan mekânın, cinsiyet ile ilişkisini bedensel farklılıkların ötesinde toplumun kadın ve erkek için ortaya koyduğu rol ve sorumluluklar ile ilişkili biçimlendiğini görürüz. Toplumun sosyal ve kültürel yapısından beslenen bu durumu toplumsal cinsiyet kavramı ile açıklayabiliriz. Toplum, insanları kadın ve erkek olarak iki gruba ayırmakla ve onlara farklı özellikler ve görevler yükleyerek cinsler arasında ayrımcılığa neden olmaktadır. Bu ayrımın izlerini toplum hayatının her alanında dolayısıyla mekânda da görmek mümkündür.



# MİMARLIK

## CİNSİYET



**MEKAN - İNSAN (KULLANICI)**

**KADIN - ERKEK**

**MEKAN - İNSAN - TOPLUM  
KÜLTÜREL YAPI  
SOSYAL YAPI  
EKONOMİK YAPI**

**MAHREMİYET,  
GÜVEN DUYGUSU,  
SOSYALLEŞME,  
BİREYSEL MESAFELERE  
DUYARLILIK,  
KİMLİĞİNİ YANSITMA İSTEĞİ**

Yaşamın bir parçası olan mekân, insan ile etkileşime geçerek toplumun sahip olduğu sosyal ve kültürel yapıya ayna tutmaktadır. Mekân bireyin sahip olduğu bu alt yapı ile örgütlenir ve bu durum mekâna biçimsel olmaktan çok, mekan kullanımı ve düzeni ile yansır. Bireyin toplumdaki edindiği roller ve değer yargıları mekânda kendini tavır ve davranış olarak gösterir. Mekânsal davranışlar ile ortaya koyulan mahremiyet, güven duygusu, sosyalleşme, bireysel mesafelere duyarlılık, kimliğini yansıtma isteği gibi noktalar bireyin sahip olduğu toplumsal roller ve dünya görüşü ile ilişkili olup, mekân içerisinde bu durum somut bir görünüm kazanır.



# MİMARLIK

## CİNSİYET

### Mekân'ın Cinsiyeti Var mı?

Mimari mekân algısı, kültürel ve sosyal öğelerin etkisiyle oluşmakta ve tümünün temellendiği beden ve bedenlerin birbirleriyle olan ilişkilerinden doğmaktadır. Bu bağlamda, mekânın, kullanıcısı ve şekillendireni olan beden ile karşılıklı ilişkisi kesintisiz ve bitimsizdir. Bedenin beraberinde getirdiği cinsiyet olgusu da böylelikle doğrudan ya da dolaylı, mimari mekânla ilişkili unsurlardan biri haline gelmektedir.

Mimarlık ile cinsiyet arasındaki ilişkinin başlıca iki biçimde görünürlük kazandığı söylenebilmektedir. Temel bir ayırım ile hareket ederek, bedenin ayrılmaz ögesi olan biyolojik cinsiyet olgusuna gönderme yapan metaforik yaklaşımlar ve toplumsal cinsiyet olgusuna paralel hareket eden, sosyal düzenin mekansal yansımaları olan pragmatik yaklaşımlardan bahsedilebilmektedir (Gür & Aşık, 2004: 49-50).

Farklı tarihsel dönemlerde, mimari ve mekânsal ürünlerde, beden ve cinsiyet olgularına dair metaforik biçimler işlenmiştir. İnsan bedenine ve cinsiyete dayanan bu metaforik çağrışımlar, bazen bedenin cinsiyete dair fiziksel özelliklerini birebir taklit ederken, bazen de toplumsal kabullerin yarattığı dişil ve eril kodları kullanmıştır (Gür & Aşık, 2004: 50). Örneğin, kıvrımlı hatlara sahip iç mekânların kadın ile yüksek kulelerin ise erkek ile ilişkili sunulması, toplumlarda kabul görmüş ve kalıplaşmış imajlarla karşılaştırma yapılarak yaratılan çağrışımlardır (Rendell, 2000: 103).

**Mekânsal Kurguda Cinsiyet Ayrımı ve Göstergeleri**  
Erkek veya dişi olmanın anlamı, toplumsal normlara bağlı kalarak, kişinin cinsiyete tabi tanımlarla belirlediği genel bir rolün kullanımınıdır. Erkek rolü (eril rol) ve kadın rolü (dişil rol) hakim cinsiyet rolleri olarak kabul edilmektedir. İnsanı ve mekanı , dişi ve erkek olarak tanımlayan göstergeler, bu cinsiyet rollerinin tarihsel süreçte genellediği imgeler, imajlar ve simgelerdir. Mekanın taşıdığı cinsiyete ilişkin kodlar kişinin taşıdıklarından farklı ve süreksizdir; Çünkü kullanıcı ya da toplum algısı ve zamanın dinamikleri etkisinde değişmektedir.



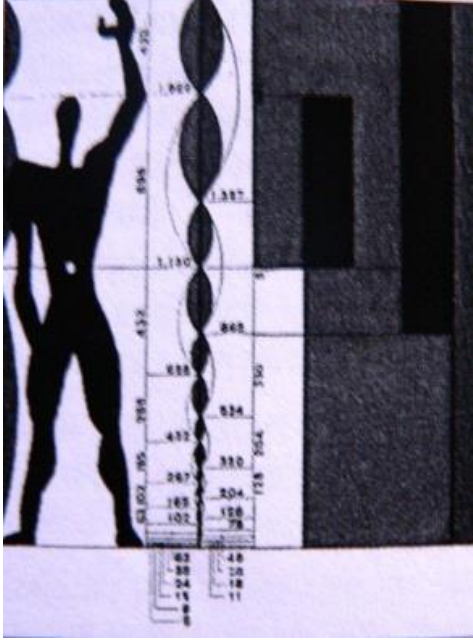
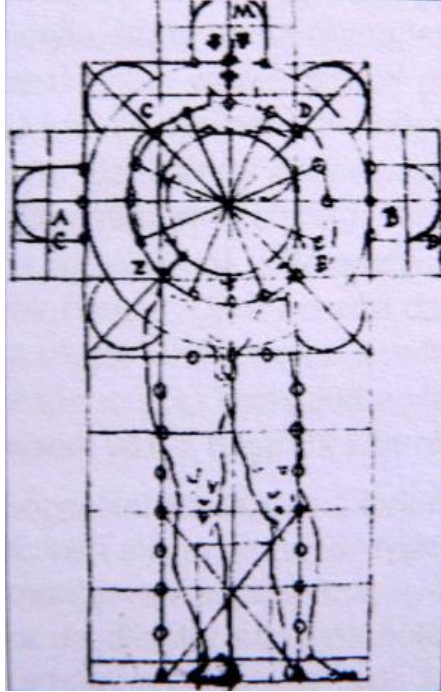
# MİMARLIK

## CİNSİYET

Cinsiyet rollerinin, yapı yapma eyleminin mimarlık disiplini içinde ele alındığı süreçlerde, nasıl kullanıldığı ve yorumlandığı çok daha kapsamlı bir araştırmayı gerektirmektedir. Ancak, süregelen hakim kalıpların bu iki rol üzerinden genel geçerlilik kazandığı bilinmektedir. Sözü geçen geçerlilik, erk odakları olan inanç, yönetim ve üretim odakları etkisinde oluşmaktadır. Mimarlık teorilerinde kullanılan mekânsal göstergeler ya da mimarlığın anlatım dilinde ve bu dil kullanılarak oluşturulmuş herhangi bir dizgenin içeriğinde, dişil ve eril ayrımlarının yapılması, yalnızca modern çağa özgü bir durum değildir.



Rönesans'ta erkek bedeni üzerinden  
çizime aktarılan "kilise planimetrisi"

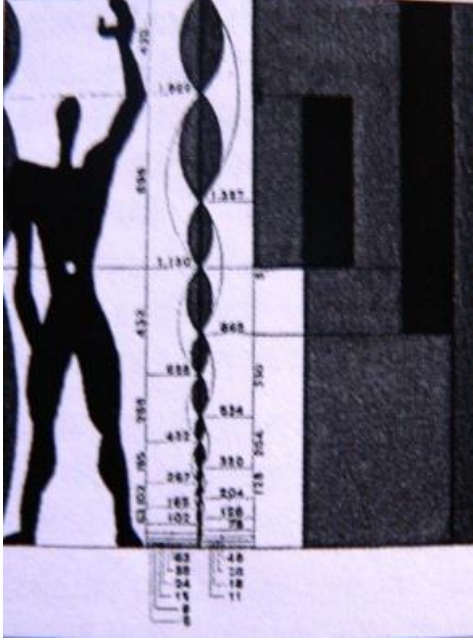


Le Corbusier' e ait "modulor sistem"  
erkek bedeni ile aktarılmıştır.

# MİMARLIK

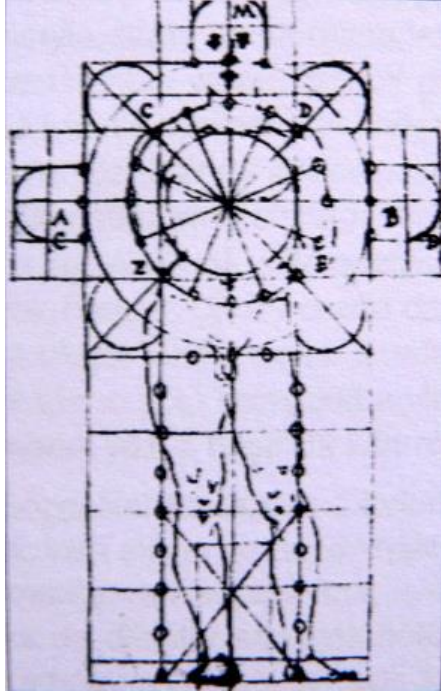
## CİNSİYET

Mimarlık - cinsiyet tartışmalarında yer alabilecek başka bir problem ise doğrudan mekanın cinsiyetçi kodları öne çıkaran sunumu ve mimarlığın araçlarındaki cinsiyetçi yapılanmalardır. Mimarlığın bir disiplin olarak normlaşması aşamalarında etkin olarak yaygınlaşan çalışmalarda, nesilden nesile aktarılacak ikonografik aktarımlarda, mekanın insanla kurulan ilişkisinin çoğunlukla erkek üzerinden kurulduğu görülmektedir.



Le Corbusier' e ait "modulor sistem"  
erkek bedeni ile aktarılmıştır.

Rönesans'ta erkek bedeni üzerinden  
çizime aktarılan "kilise planimetrisi"



# MİMARLIK CİNSİYET

Vitruvius'tan itibaren çizimlerde insan bedenini temsilen erkek bedeni sürekli biçimde kullanılmıştır. Bu geleneğe referansla, Rönesans döneminde mimarın mükemmeliyetinin erkek bedeninin mükemmeliyeti üzerinden kurulacağı görüşü hakim olmuştur. Böylece kendi normlarını oluşturan mimarlık usta-çırak ilişkisi ve zanaat olmaktan çıkıp kendi eğitim alanını da kurmuştur. Mimarlık bilgi kuramının Batı aydınlanması devamında endüstri devrimi ile yayılan biçimler ile birlikte bu standartları dünyanın geri kalanına taşımıştır.

# MİMARLIK

## CİNSİYET



Orijinal olarak Fred Astaire ve Ginger Rogers'e adandığı ve dans eden iki partneri sembolize ettiği için *Fred and Ginger* olarak adlandırılan bu yapı, Çek Cumhuriyeti'nin başkenti Prag'da yer almaktadır.

Bina, eril ve dişil kodlarla sembolize edilmiştir.

Frank Gehry tarafından tasarlanan yapı 1996 yılında tamamlanmıştır.



# MİMARLIK

## CİNSİYET



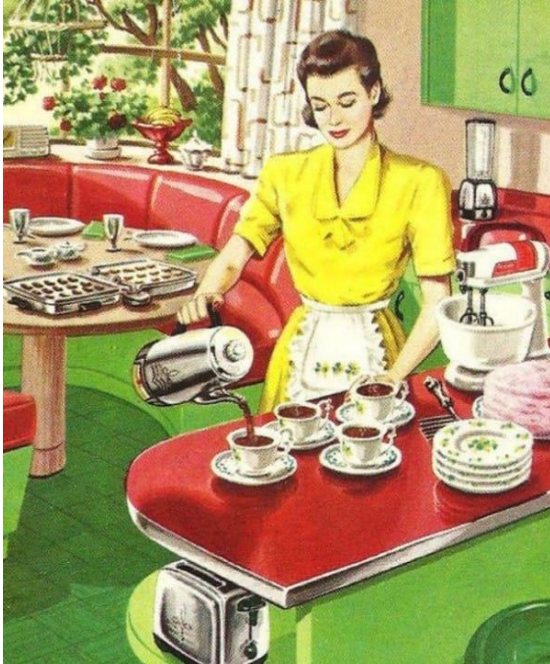
Geleneksel Yaşam - Modern Yaşam  
Ve roller...



Bu bağlamda, cinsiyet-mekân arasındaki ilişkinin toplumsal kabullere paralel okunabileceği önemli alanlar  
konut / ev / yuva,  
kahvehane ve  
kültüre bağlı olarak ibadethaneler  
olarak karşımıza çıkmaktadır.



Konutta  
Geleneksel Yaşam-Modern Yaşam  
Ve kadın kullanıcı üzerinden  
mekanların tartışılması...



# MİMARLIK

## CİNSİYET

Bu bağlamda, cinsiyet-mekân arasındaki ilişkinin toplumsal kabullere paralel okunabileceği önemli alanlar

konut / ev / yuva,  
kahvehane ve  
kültüre bağlı olarak ibadethaneler

olarak karşımıza çıkmaktadır.

(geleneksel ve günümüz karşılaştırmaları ile anlatılmalı)





Download from  
Dreamstime.com  
1170944  
www.FotoSovki.com

# MİMARLIK

## CİNSİYET

Bu bağlamda, cinsiyet-mekân arasındaki ilişkinin toplumsal kabullere paralel okunabileceği önemli alanlar

konut / ev / yuva,  
kahvehane ve  
kültüre bağlı olarak ibadethaneler  
olarak karşımıza çıkmaktadır.

*(geleneksel ve günümüz karşılaştırmaları ile anlatılmalı)*



# MİMARLIK

## CİNSİYET

Bu bağlamda, cinsiyet-mekân arasındaki ilişkinin toplumsal kabullere paralel okunabileceği önemli alanlar

konut / ev / yuva,  
kahvehane ve

kültüre bağlı olarak ibadethaneler olarak karşımıza çıkmaktadır.

*(geleneksel ve günümüz karşılaştırmaları ile anlatılmalı)*



# MİMARLIK

## CİNSİYET



Bu bağlamda, cinsiyet-mekân arasındaki ilişkinin toplumsal kabullere paralel okunabileceği önemli alanlar

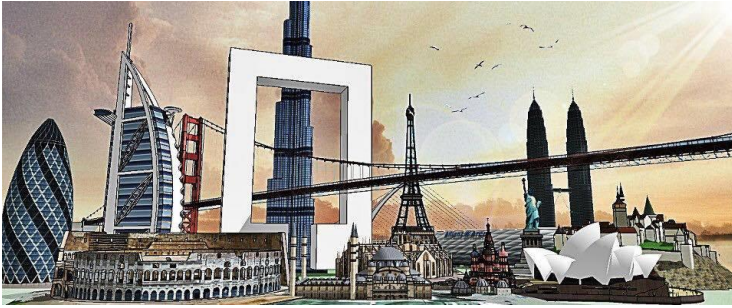
konut / ev / yuva,  
kahvehane ve  
kültüre bağlı olarak ibadethaneler

olarak karşımıza çıkmaktadır.

*(geleneksel ve günümüz karşılaştırmaları ile anlatılmalı)*

# MİMARLIK

## CİNSİYET



Sonuç...

Mekan bir gösteren(biçim/anlatım) olarak, her dönemde, bugün toplumsal cinsiyet olarak tanımlanan, doğada ise kendini baskın olarak gösteren iki farklı cinsiyetin ve hatta trans olanın göstergelerini içermiş ve içermektedir.

Mekanın cinsel bir kimliği olmadığı gibi cinsiyete bağlı göstergesel detayların iliştilmesiyle de mekana cinsel bir kimlik atfedilemez.

*Mekan kullanıcı esaslıdır ve kullanıcı gereksinimleri (kadın, erkek: kız çocuk, erkek çocuk, genç kadın, genç erkek, yaşlı kadın, yaşlı erkek, engelli kadın, engelli erkek vs..) çerçevesinde örgütlenir ve şekillenir.*