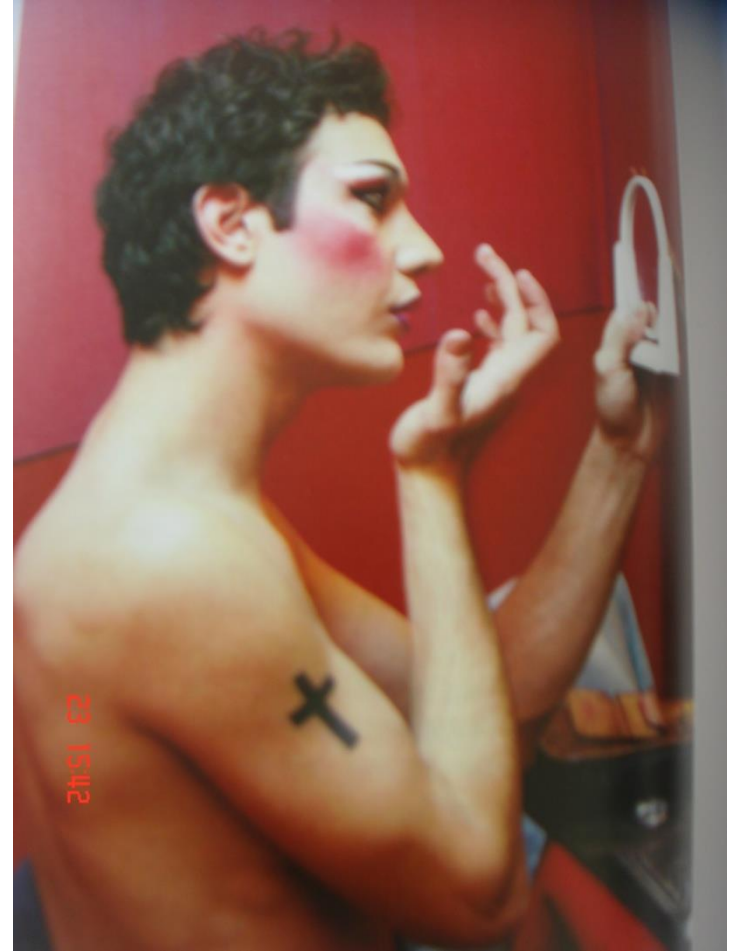
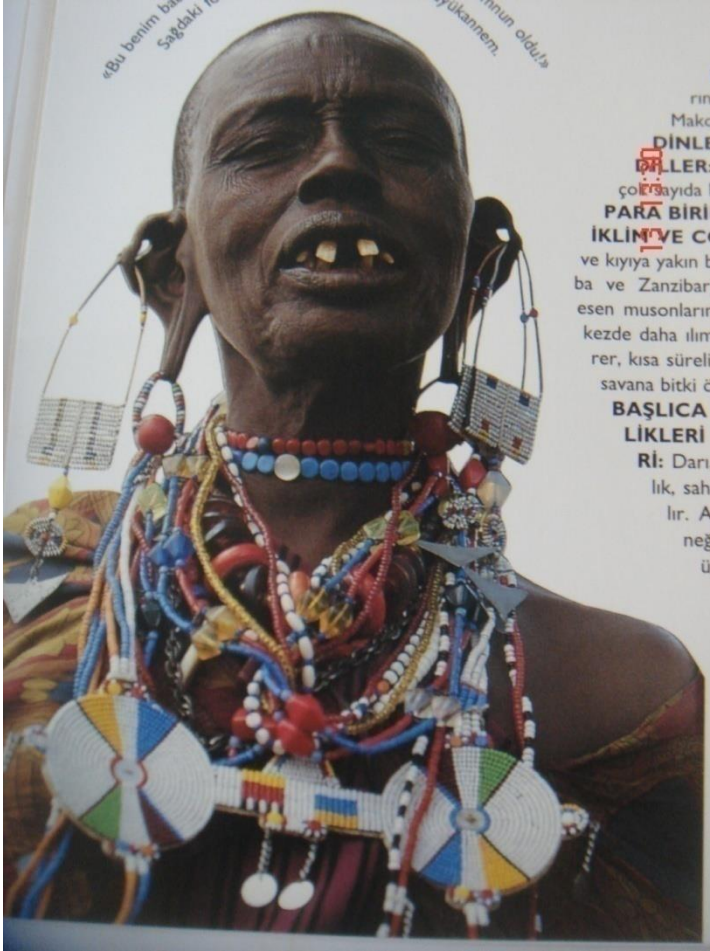




# Kadın mı erkek mi? Bir önemi var mı?



Toplumsal cinsiyet rollerimizi çok erken yaşıta öğreniriz.



Herkesin tamamen eŖit olduęu  
çok az durum vardır.



# Rollerimiz

- Bir kiři sadece erkek olduđu için arabalara ya da matematiđe ilgi duyabilir ve bir kadın doğası geređi daha iyi yemek yapabilir mi? Ya da erkekler, genetik olarak, çocuk bakımına kadınlara göre daha mı az yatkındır? Aslında, topluma ve cinsiyet rollerinin zaman içindeki deđişimine bakmak bile bu rollerin, doğuştan gelen farklılıklarla deđil, sosyalleştiiğimiz çevre ve içinde yaşadığımız toplumla ilgili olduğunu ve bu nedenle de deđişime açık olduğunu göstermeye yeter.
- Örneđin, yemek yapmak kadının görevi olarak görülürken aslında pek çok başarılı erkek aşçı vardır. Bu durumda pratik yaptıkça gelişeceđi açık olan yemek yapma becerisi için kadınların (doğuştan) yatkınlığı olduğunu söylemek ne kadar doğru olabilir?

# Kadınlık ve erkekliğin doğası

- Bedenimizle olan uyumumuz çok önemlidir. Transseksüel bir kişinin “keşke hiç bedenim olmasaydı, bir bedene sahip olmasaydım” dediğini hatırlatmak bu konunun önemini anlatmak için iyi bir örnek olacaktır. Transseksüellik söz konusu olduğunda “kim kimdir?” daha karmaşık bir hale gelir.

## **Toplumsal cinsiyet farklılıkları**

TC sosyal rollerle örülü bir kimliktir.

- Çok genel olarak cinsiyet kadın ve erkeğin anatomik ve fizyolojik farklılıklarına dayanırsa, TC kadın ve erkeğin arasındaki sosyal olarak inşa edilen kadınlık ve erkeklik nosyonlarıdır.
- TC kişinin biyolojik cinsiyetinin doğrudan bir sonucu değildir.
- TC ve cinsiyet arasındaki birçok fark çok temel farklılıklardır çünkü erkek ve kadınların arasındaki farklılık biyolojik kökenli değildir

# Dođal farklar

- Davranışlarımız biyolojimizin mi yoksa TCnin mi bir ürünüdür? Ne ölçüde?
- Dođal farklılıklarımız TC eşitsizliğinden ne ölçüde sorumludur? Örneđin avlanan erkek, eđer erkeđin fiziksel gücünün ve öfkesinin bir göstergesi ise, kadınların yumuşak huylu erkeklerin ise kolayca öfkelenen kişiler olabileceđine ilişkin kültürel kabüller yaygınlaşacaktır.



# Doğa ve sosyalleşme

- TC'de biyolojimizin payı olduğunu öne sürenler cinsiyetin TC'in gerektirdiği rollere bir temel sağladığını söyler.
- Buna karşın diğer grup, hem cinsiyeti hem de TCi sosyal ve kültürel olarak yapılandırılmış olduğunu öne sürer. Cinsiyete dayalı farklılıklar TC farklılıklarını kalıcılaştırmak için kullanılır.





# Toplumsal cinsiyete dayalı sosyalleşme

- Sosyalleşme ya da toplumsallaşma sosyal rollerin aile okul ve medya gibi kurumlar aracılığıyla kazanılmasıdır.
- TC biyolojik olarak bir ölçüde belirlenmiş olsa da toplumsal olarak yapılandırılmıştır.
- TC eşitsizliği erkek ve kadınların farklı toplumsallaşmalarının sonucudur.
- TC rollerini kazanmak ödül ve ceza mekanizması ile desteklenir.



# Cinsiyetin ve toplumsal cinsiyetin sosyal olarak inşası

- Birçok düşünür cinsiyetin de TC kadar sosyal ve kültürel olarak inşa edildiğini ileri sürer olmuştur. Yani sadece TC değil bedenimiz de bir sosyal kültürel güçlerin ürünüdür. Cinsiyet değiştirme operasyonlarından, vücut çalışmalarına, diyetler, döğmeler ve piercing'e kadar...



# TC dayalı işbölümü

- Birçok toplum kadının ve erkeğin yapacağı işleri bazı kurallara göre ayırır.



- Sanayi devrimi ve kadın hareketleri öncesinde, kadınların iş hayatına uygun olmadıkları düşünülürken, günümüzde pek çok farklı statü ve pozisyonda çalışıyor.





Çocuklarını sadece uykularında seven ve sert görünmeye çalışan babalar çoğunluktaiken bugün, bakım veren olarak anne kadar görev alan ve sevgisini korkmadan gösterebilen erkeklerin sayıca artmış olması, değişimin hayatı ne kadar güzelleştirebileceğinin bir göstergesi değil midir?

# Cinsiyet ve TC (♀♂)

- Doğa/Kültür
- Kadınlık/Erkeklik
- Eril/Dişil
- Özel alan/Kamusal alan



- Tarımda kadın ve erkeğin rolleri kesin olarak farklılaşır. Bazı tarımsal işler tamamen kadına aitken bazı toplumlarda aynı işler tamamen erkeğe aittir.
- İleri tarımda kadınların emeği daha ikincildir.
- İleri tarımda zaman kullanımı önem kazanır.
- İlkel tarım topluluklarında erkeklerin topluluğa yaptığı kalori katkısı önemlidir. Kısaca etin kalori değeri bitkilerin kalori değerinden yüksektir.

# Herkes özgündür

Cinsiyet rollerine uygun davranma yükünü kişilerin üzerinden almak, kalıp yargıların olumsuz sonuçlarından kurtulmak, herkesin kendi biricikliğini özgürce gösterebilmesini sağlamak, diğer cinsiyete özgü kabul edilen özellikleri rahatça içselleştirip, geliştirebilmek için gereklidir. Değişim kadınların başarılı olmaktan erkeklerin ağlamaktan korkmaması için gereklidir. Yani, yukarıda sözü edilen sebeplerin özeti ve özü olarak, değişim, kadın-erkek herkesin mutluluğu ve özgürlüğü içindir.

<https://www.youtube.com/watch?v=aN2fmQLgFCc>

<https://www.youtube.com/watch?v=ELxqAYhh8Wk>

# Toplumsal cinsiyet eşit(siz)liğinin açıklanması

- İşlevselci yaklaşım

Kadınlar ve erkekler arasındaki cinsiyet dayalı farklılaşma biyolojiye dayalıdır ve toplumsal olarak evrenseldir. Kadınlara ev içi (özel alan) rolleri erkeklere evin dışındaki (kamusal alan) rolleri verilir. (Evcilik oynarken yemek yapan kız çocuğu ile para kazanmak için işe giden erkek çocuğunu düşünün).

Çekirdek aile modern endüstri toplumunda toplumsallaşmasının anahtar kurumudur.

Kadınlara daha çok ifadeye dayalı sözel roller, erkeklere daha çok araçsal roller atfedilir. İşlevselci sosyolog T. Parsons'a göre bu roller birbirini tamamlar niteliktedir.



# İşlevselci yaklaşım

- Bu yaklaşıma göre anne çocuğun şekillenmesinde kilit rol oynar. Eğer çocuk annesinden ayrılırsa yetişkinliğinde ciddi psikolojik ve kişilik sorunları ile karşılaşacaktır.
- Anne yoksa bile anne rolünü bir başka kadın üstlenmelidir. (J. Bowlb).
- İşlevselci yaklaşım toplumsallaştırmaya katkıda bulunan kurumların sosyal düzeni sürdürmeyi sağladığını ileri sürer. (Peki bu sosyal düzen böyle mi sürmelidir?)
- Bu konudaki bakış açısına eleştirel yaklaşım TC rollerinin etrafındaki sosyal beklentinin ihmal edildiğini öne sürer.

Özel alan en çok ev içine ve aile ilişkilerine karşılık gelir.



# Kamusal alan erkeklikle ve iktidarla içiçedir.



# Feminist eleřtiri

Cinsiyet kavramının cinslerin biyolojik/dođal özelliklerine indirgenmesi yetersiz bulunduđundan, cinsiyetin toplumsal özellikleriyle kavramlaştırılması gerekli görüldü. Feminist düşünürler, kadın kavramının tüm diđer kuramların toplumsal çözümlemede analiz birimi olarak ele aldıkları 'birey' kavramı ile incelenmesinin yetersiz olacađını savunmuşlardır. Kadını da erkek gibi bir birey olarak ele almak, toplumsal cinsiyet farklılıklarının önemini açığa çıkaramayacak ve toplumsal eşitsizlikleri gizleyecektir.

# Toplumsal cinsiyet eşitsizliğine feminist yaklaşım

- *Liberal Feminizm*  
Kadınların baskı altında tutulması sosyal sistemin bir sonucudur. Eğer toplumsal cinsiyet eşitliğini sağlayacak yasal ve uygulamaya yönelik önlemler alınırsa TC eşitliği sağlanacaktır.
- Madem ki kadınlar ve erkekler aynıdır yaptıkları da aynı olmalıdır.



# *Radikal Feminizm*

- Erkekler kadının biyolik yeniden üretimini, işgücünü ve bedenini kontrol altında tutarlar. Aile kurumu kadınlar aleyhine birçok dezavantaj içermektedir.
- Radikal feministler, erkeklerin kadınlar üzerindeki baskısını, cinsel taciz ve tecavüz, pornografi, kadına karşı şiddet, batılı güzellik anlayışının kadınlar üzerinde kurduğu baskı örneklerini işlemişlerdir.
- Kadınların medyada ticari bir meta olarak sunulması ve nesneleştirilmesi de radikal feminizmin çalıştığı örenklerden biridir.

# Ataerkillik

- sosyal ve kültürel hayatın her parçasına sinmiş çok gelişkin bir erkek egemenliğidir. Ataerkillik sistematik, kültürler ötesi bir kadınlar üzerinde erkeklerin baskısıdır.
- Bilinen bütün toplumlar ataerkildir. Ancak aralarında erkeklerin kadınlara uyguladığı baskının doğası ve derecesi bakımından farklılıklar vardır.





- Tarihsel, ulusal, kültürel, sınıfsal, ırk temelli ve etnik **faklılıklardan bağımsız olarak bütün kadınlar** ezilmektedirler. O halde, radikal feministlere göre, kadınlar, birlik olarak
- tüm potansiyellerini kendilerine baskı uygulayanlara (erkeklerle) karşı mücadele etmesi gerekir.



# Radikal feminizm

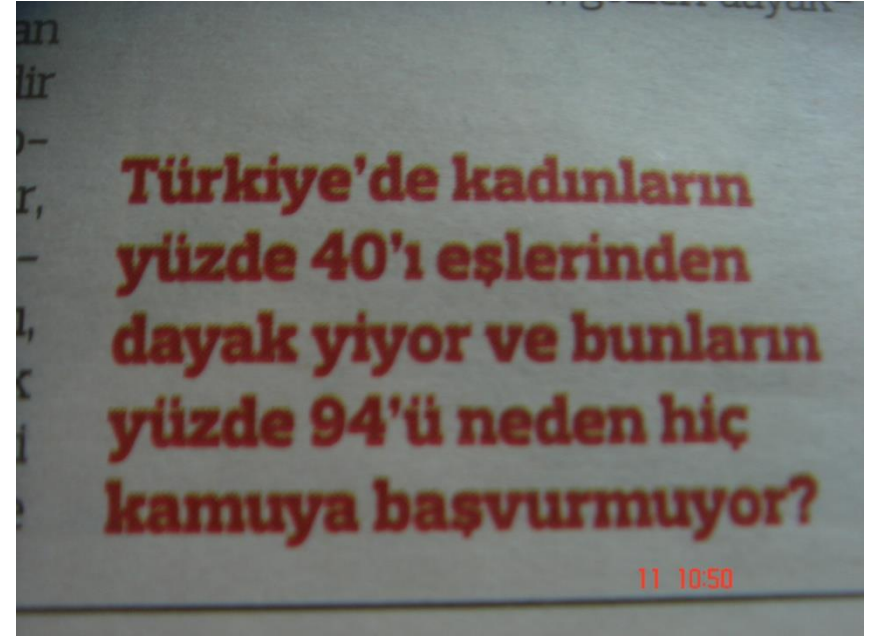
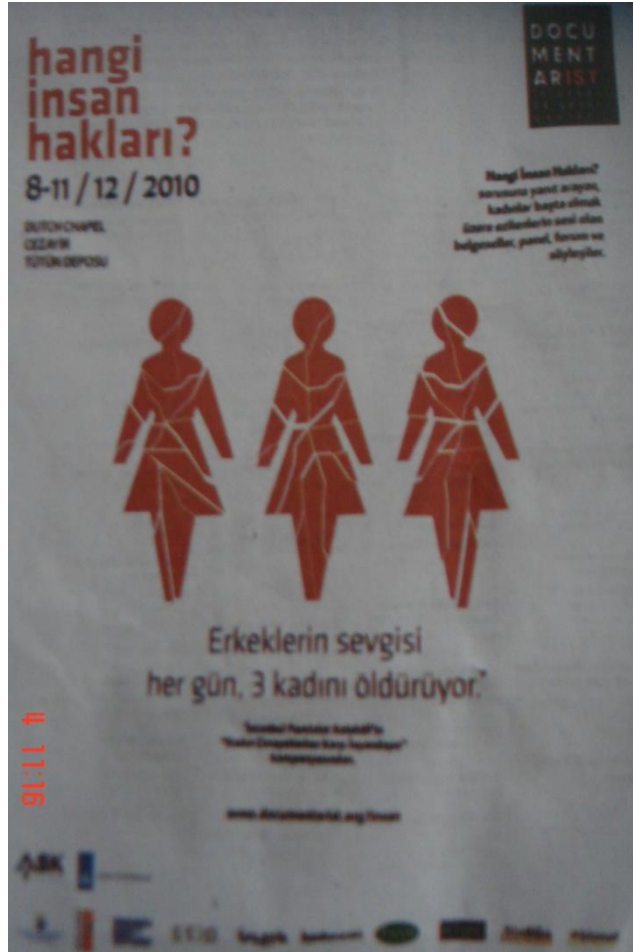
- Kadınların medyada ticari bir meta olarak sunulması ve nesneleştirilmesi radikal feminizmin çalıştığı sorun alanlarından biridir.



# Kadınların temsili



Radikal feminizm kadına yönelik şiddet konusunu sistematik bir sorun olarak ortaya koymuştur. Kadınların çoğu tanıdıkları bir erkek tarafından şiddet görüyor ya da öldürülüyor



# *Siyah Feminizm*

- Kadınların mücadelesi sadece beyaz orta sınıf kadınların mücadelesi değildir. Toplumsal cinsiyet eşitliği siyah kadınları dikkate almadan gerçekleştirilemez.
- Beyaz feminist kadınlar başka ırk ve etnik kökenden gelen kadınların ikili baskı altında olduklarını görmediler (kadın oldukları için siyah, latin, azınlık, oldukları için).
- Amerikan siyah feminist kadın hareketi için aile bir baskı mekanizması olarak değil bir destek mekanizması olarak görülür

# Marxist Feminist Kuram

- Marxist feministler kadınların ezilmişliğinin analizini üretim biçimlerinin, özellikle de kapitalizmin analizine dahil etmeye çalıştılar.
- Marxist Feminizm, 'Acaba Marxist kuram 'kadın bakışı' ile geliştirilebilirse, kapitalist toplumlarda kadınların ve ezilmişliği açıklanabilir mi?' sorusuna cevap arar.
- En sade şekli ile Marxist kuram, insan toplumunu ve tarihini anlayabilmenin ancak üretim biçimlerindeki gelişimi anlamak ile mümkün olabileceğini iddia eder.
- Kadınların durumu, sınıf mücadelesinin ve ekonomik faaliyetlerin bir yan ürünü olarak anlaşılmalıdır.

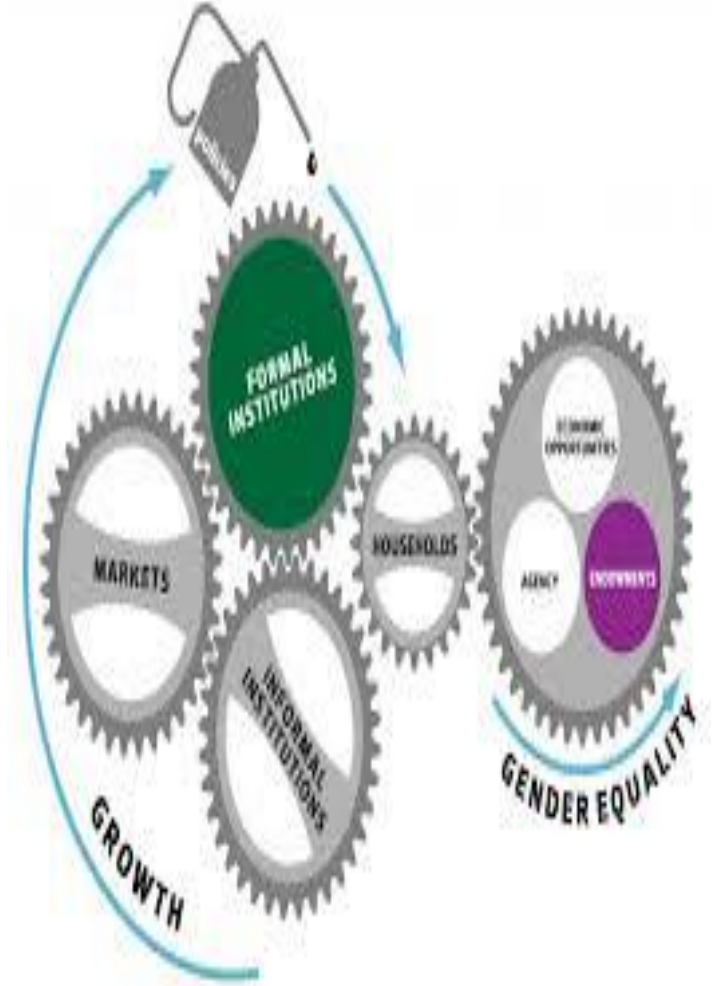
# Marksist feministler

**M**arksist feministler için çağdaş toplumun tanımlayıcı özelliği kapitalizmdir ve bu sistem içinde kadınlar ezilirler. Çünkü ücretli

- emek alanından dışlanmışlar ve ev/hane alanında yeniden üretim, sorumlulukları üstlenmişlerdir.
- Her ne kadar kadınların görünmeyen ve karşılığı ödenmeyen emeğinden erkekler de yarar sağlasalar da esas yarar sağlayıcı, sermaye ve kapitalizmdir.
- Temel sorunu, erkeklerin kadınları ev içinde ezme biçimlerine, onların ücretsiz ev emeklerinden elde ettikleri faydaya yeterince vurgu yapmamasıdır.
- Ataerkilliğin çıkarları ile kapitalizm çıkarları arasında gerekli ve kaçınılmaz bir uyum olduğu fikrini de sorunsallaştırmazlar.

# Feminist bilginin katkısı

- Boşlukların doldurulması: ev içi emek ve Kadına yönelik şiddet gibi konular
- Paradigma değişikliği: Her disiplin sorun alanlarına kadın, toplumsal cinsiyet ve feminist bakış açısından bakmalıdır.



# Sosyoloji

Feminist bakış açısı ile yeniden canlanan veya yeniden inşa edilen sosyoloji konuları cinsellik ve beden, kimlik ve farklılık, görsel ve kültürel sosyolojidir. İkinci grupta feminist bakış açısının oldukça önemli etkiler yaptığı alanlar olan sağlık ve hastalık; aile, ev içi emeği, çalışma ve emek, istihdam, eğitim, suç, medya ve popüler kültür gelir.

Sosyolojinin feminist perspektife en dirençli olduğu alanlar ise sosyal sınıf ve tabakalaşma, siyaset sosyolojisi ve sosyolojik kuramdır.



# Tarih

Tarih, erkeklerin kamusal alandaki (devlet, parlamento ordu-fabrika) hayatlarını ve yaptıkları siyaseti anlatır.

Tarih olarak hatırladığımız geçmişte kadınlar da yaşamışlardı, ne var ki onlar 'yazılmamışlardı.

Tarihçilere göre kadınlar özel alanda (ev-hane-aile) basit ve sade, birbirini tekrarlayan, ilginç ve yazmaya değer olmayan hayatlar sürmüşlerdi.

Feminist tarihçiler tıpkı başka gruplar gibi (örneğin azınlıklar, köleler) kadınların da tarih dışı bırakılmış olduklarına dikkat çektiler.

# Psikoloji

- Sue Wilkinson: Gerek psikanalitik kuram, gerekse psikolojik gelişim kuramlarından bazıları (örneğin cinsiyet farklılıklarını bir öz-doğa farkı olarak ele alan, ancak temel kavramlarını da toplumsal değerlerce sadece bir cinse atfedilen özelliklerden oluşturan kuramlar), erkek merkezci oldukları için eleştirilmelidir.

# Psikoloji

- Psikolojinin toplumsal cinsiyeti sadece başka deęişkenler gibi bir deęişken olarak görmeyip ona daha fazla önem vermesi, disiplini erkek merkezci kuramların egemenliğinden kurtaracağı iddia edildi.



# Diğer sosyal bilimlere feminist etkiler



- Antropoloji: Uzun bir geçmişi olan ‘avcı erkek’ tezine karşı bir tez olarak, kadınlara insan zekâsının ve kültürünün gelişiminde aktif bir rol veren ‘toplayıcı kadın’ tezini önermiştir.

# Sylvia Walby: Ataerkilliğin teorisi

- Dünyada kadınlar üzerinde hep aynı şekilde uygulanan tek tip bir baskı yoktur. Ataerkillik kapitalizm gibi devlet gibi baskı mekanizmalarıyla uyum içinde çalışır.
- Walby altı ataerkil yapı tanımlar:
  - üretim ilişkilerinde,
  - ücretli işte,
  - devlette,
  - erkek şiddetinde,
  - cinsellikte,
  - kültürel kurumlarda.



# Freud'un TC kimlik oluşumu

Penisin varlığı ve yokluğu sembolik olarak erkekliğin ve kadınlığın göstergesidir.

.Erkek çocuk bilinç altında anneye karşı erotik duygular beslerken babaya karşı düşmanlık duyar.

.Babanın otoritesini farkederek onunla özdeşleşir ve erkek kimliğini kabul eder. Anneye olan erotik duygularını baskılar ve babanın onu kastre edeceğine ilişkin bilinçaltına bir korku verilir



Kız çocuk ise penis yokluđu ile bilinç altında ezilirken anneye olan duyguları onu değersizleştirir.

.Sonunda kız çocuk anne gibi güçsüz olduğunu kabul eder ve anne ile özdeşleşir. Anne gibi boyun eğen bir kişiliği benimser.

. Kız ve erkek çocuklar 5 yaşına dek bu erotik duygularını baskılamayı öğrenirler. Bu süreçte aynı yaştan ve kendi cinsiyetlerinden çocuklarla sosyalleşirler.



# Freud'a Feminist eleřtiri (Mitchell 1973' Coward 1984)



- Freud cinsel kimlik farkındalıđını genital organlarla açıklamaktadır.
- Penisi vajinadan üstün görmektedir.
- Kadınların otorite ve disiplinden sorumlu olduđu kültürler de vardır.
- T C rollerinin öğrenilmesi 5 yařtan çok önce başlar.



# Toplumsal cinsiyet kimliđi

Nancy Chodorow'un Teorisi

Anne toplumsal cinsiyet kimliđini oluřumunda daha baskın bir rol oynar.

Çocuklar zamanla anneleri ile olan bađlarını sonlandırarak kendi benliklerini oluřtururlar.

Erkek ve kız çocukları için bu sonlandırma süreci farklı işler. Erkek çocuklar bu bađı aniden koparıırken kız çocuklar annelerinin etrafında kalmaya devam ederler.

Kızlar annelerine olan bađlılıklarının yerine bir erkeđe olan bađlılıklarını koyarlar. Bu deneyim kadınları daha duyarlı ve duygulu yapar.

Erkekler bu nedenle yakın ilişkilerde daha başarısız olurlar. Başkalarının duygularını anlamakta zorluk çekerler.

# Nancy Chodorow

Freud'un penis yokluğunu tersine çeviren Chodorow erkekler için yakın ilişki yokluğunun benlik gelişiminde olumsuz etkisine değinir.

Erkekler yakın ilişikden korkar ve erkek benliklerini tehdit olarak görürken kadınlar yakın ilişkinin yokluğunu bir tehdit olarak görürler. Erkekler daha manipülatif olurken kadınlar daha ifade etme odaklı olurlar.

Eleştiri (Sayers)

Kadınların bağımsızlık mücadelesi bu açıklamada yoktur.

Kadınların kızgınlıklarını ve kararlılıklarını ifade ettikleri durumlar her zaman vardır.

Sözü edilen toplumsal cinsiyet rollerinin kazanıldığı aile beyaz Avrupalı ailedir.



# Kadınlık Erkeklik ve TC İlişkileri

- R. W. Connell'a göre erkeklik kadınlıktan ayrı tanımlanamaz.
- TC ilişkileri ortak toplumsal pratiklerde, günlük yaşamda erkeğin baskınlığı etrafında şekillenir.
  - Toplumsal cinsiyet ilişkileri toplumun üç alanında yapılır:İşgücü (işgücünün TCye göre farklılaşması), iktidar (ailede devlette) cathexis (duygusal).

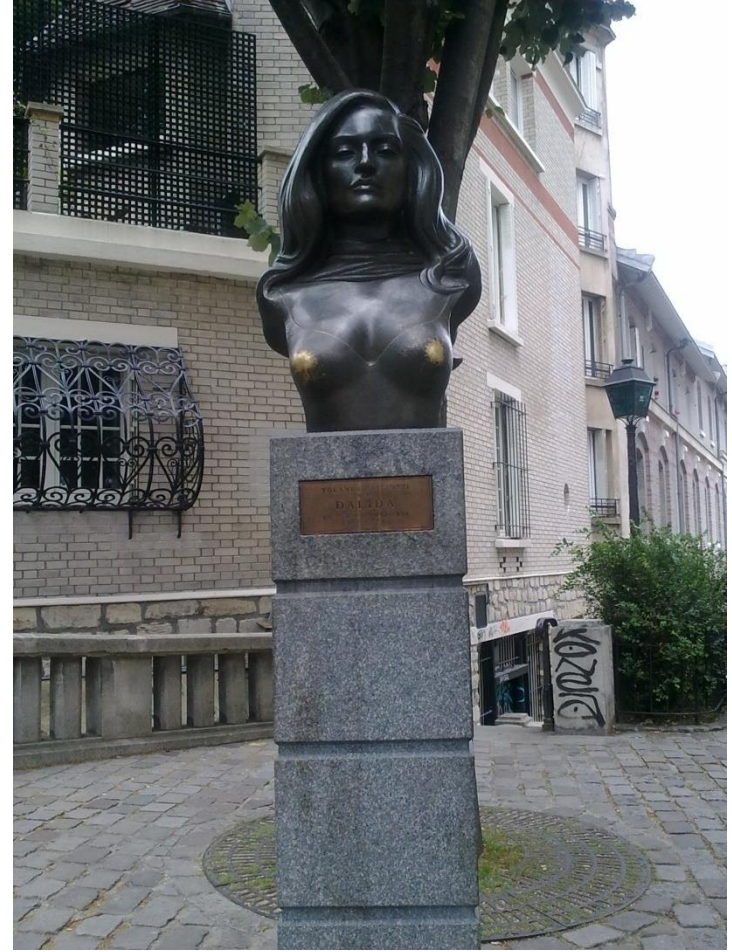


# R. W. Connell

- Toplumun farklı alanlarında cinsiyet pratikleri üzerine çalışmalar yürüten R.W. Connell, hegemonik erkeklik kavramını “her türden kadınsı davranışın aşağılanması ve toplumsal yaşamdan bertaraf edilmesiyle inşa edilen üstünlüğe dayalı erkeklik algısı” olarak ele almaktadır.

# TC merceđi/bakış açısı

- Toplumsal cinsiyeti her türlü toplumsal olguda görebilmemizi sağlayan; bize ‘toplumsal süreçler, standartlar ve fırsatlar, sistematik bir biçimde kadınlar ve erkekler için nasıl ve neden farklıdır?’ sorusunu sorduran bir kavramsal araçtır.
- Toplumsal cinsiyet merceđi, yaşadığımız toplumda toplumsal cinsiyet temelli eşitsizlikleri dikkate alan bir bakış açısı kazandırır. Aynı anlama gelebilecek ‘toplumsal cinsiyet bakış açısı da kullanılabilir.



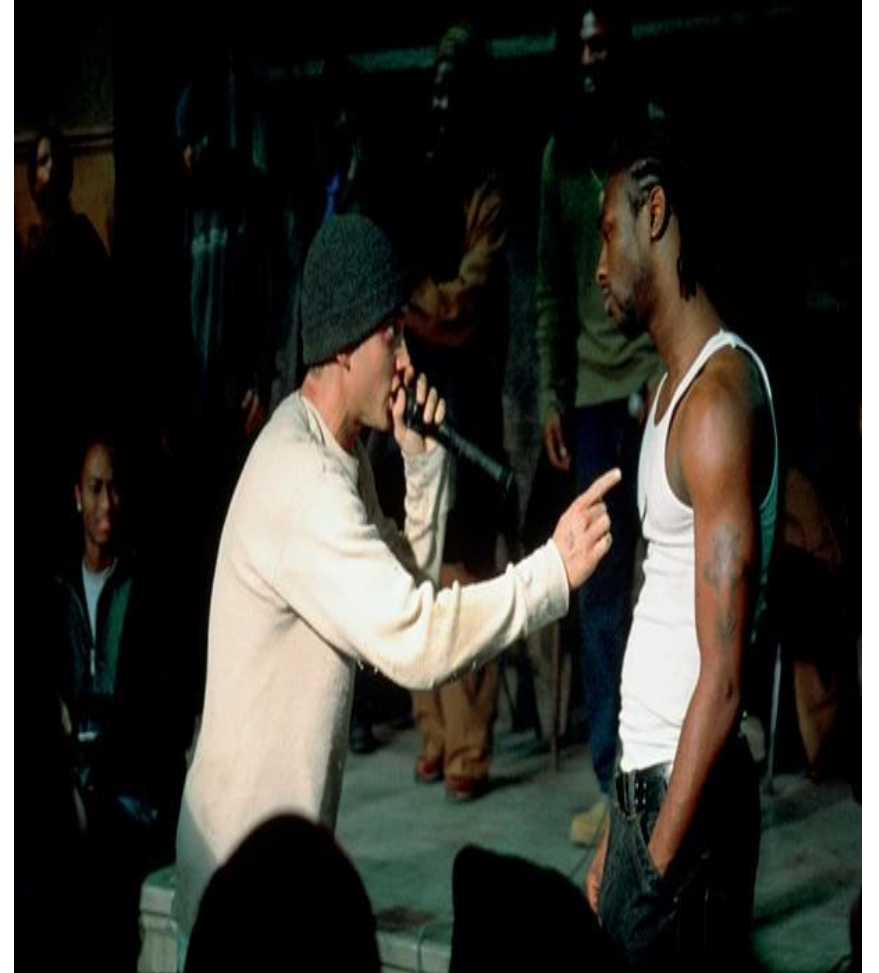
# TC krizleri

TC rolleri açım lamaya ve açıklamaya ihtiyaç duyar.

Erkeklik krizi ve kurumsallaşmanın krizi zayıf erkek, karar verici erkek gibi erkeklik halleri de erkekliği çoklu bir yönelime iter.

Cinsellikte de heteroseksüelliğin bir krize girdiği söylenebilir.

Çıkarların oluşmasında da bir kriz vardır. Kadın odaklı uygulama ve yasalar ve cinsiyetsiz tutumlar.



# Toplumsal cinsiyet rejimi

- Toplumsal cinsiyet ilişkilerinin okul, aile komşuluk gibi kurumlarda toplumsal cinsiyet ilişkilerini şekillendirmesidir



# Erkeklerle Güç ve İktidar Kadınlara ?





# Tartışma

- Erkekler ve kadınlar kaynaklara eşit ulaşabiliyor mu?
- Kadınların ve erkeklerin rollerine eşit değer atfediliyor mu?



# Heforshe

- Kadına Karşı Şiddeti Sona Erdirme.
- Kadınların Ekonomik Alanda Güçlenmesi.
- Kadınların Siyasi Alanda ve Barış Süreçlerindeki Rolü.



# #HeForShe

- Birleşmiş Milletler'in (BM) erkeklerin de cinsiyet eşitliği için mücadele etmesini amaçlayan #HeForShe kampanyasının Türkiye tanıtımı 4 Mart 2015 tarihinde yapıldı.
- Kadın-erkek eşitsizliği sadece kadınları değil; her yaşta kadını ve erkeği, kısacası hepimizi etkileyen bir insan hakları meselesidir".BM, kampanyanın her yaşta erkeği toplumsal cinsiyet eşitliğinin sağlanabilmesi için suskunluğu bozmak, sesini çıkartmak ve harekete geçmek

**#HeForShe Taahhüdü**

Koç Topluluğu olarak, IMPACT 10x10'da şampiyonu olmaktan büyük gurur duyuyoruz. Hem kurumumuz içinde, hem de etki alanımızda önemli bir dönüştürme tutkularını programları geliştirdik. Çalışanlarımızı ve Türkiye'nin dört bir yanından erkekleri toplumsal cinsiyet eşitliği için harekete geçmeye davet ediyoruz.

Cinsiyet eşitliği, sadece kadınları ilgilendiren bir mesele değil, benim de katılımı gerektiren bir insan hakları meselesidir. Kadınların ve kız çocukların yaşadığı her türlü şiddet ve ayrımcılığa karşı harekete geçmeye söz veriyorum.

"Koç Topluluğu olarak, IMPACT 10x10'da şampiyonu olmaktan büyük gurur duyuyoruz. Hem kurumumuz içinde, hem de etki alanımızda önemli bir dönüştürme tutkularını programları geliştirdik. Çalışanlarımızı ve Türkiye'nin dört bir yanından erkekleri toplumsal cinsiyet eşitliği için harekete geçmeye davet ediyoruz."

# Odaklar ve etkinlikler

1. Odak UNITE kampanyasını desteklemek için savunuculuk çalışmalarını yoğunlaştırma, kadına şiddeti sona erdirmek için erkeklerin katılımını sağlama.
2. Odak Kadınların Ekonomik Alanda Güçlenmesi için destek alma ve kaynakları kullanma.
3. Odak Kadınların siyasi süreçlerdeki rolünü desteklemek için farkındalığı artırma.

## 1. ADIM: BİR HeForShe İRTİBAT KİŞİSİ BELİRLEYİN

- HeForShe kampanyası bir BM sistemi/kurumu/ofisinin geniş katılımını gerektirmekle birlikte, iç ve dış paydaşlarla ve UN Women Genel Merkezi ile iletişim için bir HeForShe İrtibat Kişisi belirlemenizi öneriyoruz. İrtibat Kişisi için önerilen iş tanımı şu şekildedir:
- HeForShe kampanyasının ülkenizde/bölgenizde uygulamaya konmasının sağlanması;
- Yerel HeForShe ünlülerini/rol modellerini belirlemeye ve katılımlarını sağlamaya yardımcı olunması; tanıtım amacıyla ulusal/yerel basınla iletişime destek verilmesi;

- Kampanyanın online ve yüz yüze iletişim kanallarıyla yaygınlaştırılması için yerel HeForShe içeriğinin geliştirilmesinin sağlanması.
- Kampanyanın tanıtımı ve yaygınlaştırılması için erkekler tarafından oluşturulan organizasyonlar ve sivil toplum kuruluşlarıyla işbirliği yapılması;
- Kampanya hedeflerinin izlenmesi ve raporlanması;
- Öğrenilenlerin ve en iyi uygulama olarak öne çıkan başarı öykülerinin değerlendirme amacıyla paylaşılması.

## Bir İletişim ve Tanıtım Stratejisi Belirleyin

- Birincil ve ikincil hedef kitlelerinizi ve mesajı yaymak için gereken araçları belirleyin. Örneğin; Twitter ve Facebook üniversite öğrencilerine ulaşmak için etkin kanallar olabilirken, daha uzak toplulukların maksimum düzeyde katılımını sağlamak için birebir iletişimin kullanılacağı bir etkinlik daha uygun olabilir.
- Tweet'lerinizin tekrar paylaşılması ve çabalarınızın küresel ölçekte fark edilmesi için HeForShe hashtag'ini (#HeForShe) ve @HeForShe kullanıcı adını kullanmayı unutmayın

## 2. ADIM YERELLEŐTİRİLMİŐ BİR UYGULAMA PLANI GELİŐTİRİN

- Kapsamlı bir uygulama planı geliőtirmek, HeForShe kampanyasının ülkenizde başarıyla hayata geçirilmesini sağlar. Plan, yerel önceliklerle uyumlu olmalı ve HeForShe kampanyasının genel hedefini dikkate almalıdır.
- Etki yaratacak bir uygulama planında aŐağıdaki stratejik unsurlar da hesaba katılmalı:
- Ölçülebilir Hedefler: Kampanyaya katılmasını planladığınız erkek ve kadın sayısı için ölçülebilir hedefler belirleyin.
- Aktivite Takvimi: 12 aylık uygulama planı için aktivite takviminizi tanımlayın.
- Yerel aktivite takviminizin küresel planla uyumlu olması özellikle önerilmektedir; bu sayede küresel kaynaklardan destek alabilir ve diđer uygulayıcı ortakların yarattığı ivmeden yararlanın.